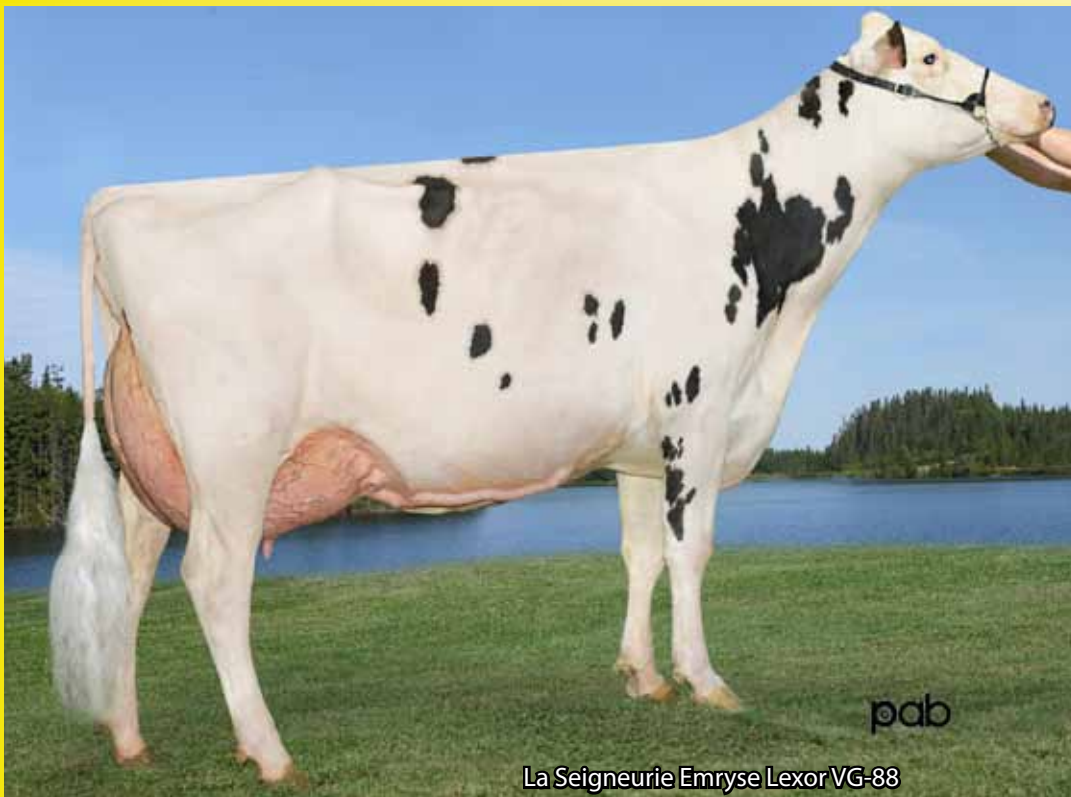


OSTRETIN ZACH NXB-462



La Seigneurie Emryse Lexor VG-88



Tramilda-N Baxter Emily VG-85

GSIH 141

Mléko:	1641 kg	Typ celkem:	127
Bílkovina:	56 kg	Vemeno:	120
	+0,08 %	Končetiny:	117
Tuk:	66 kg	Plodnost dcer:	103
	+0,03 %	Som.buňky:	109
Produkce: 70%		Porody (USA):	7,4%

PH ČR G 02/2018

Superstar x Defender x Lexor

narozen 10.1.2017

Skvělá matka ZACHa: Ostretin Evelyn Emryse 1 VG-85

**1. laktace (proj):
11,000 kg mléka,
tuk 4,50%,
protein 3,70% !!**

O: AltaSUPERSTAR

M: Ostretin Evelyn Emryse 1 VG-85

2M: La Seigneurie Emryse Lexor VG-88

2M: Calbrett Bronco Emy VG-86

3M: Tramilda-N Baxter Emily VG-85

Znak			76	88	100	112	124	
Rámec	127	malý						velký
Šířka hrudníku	104	úzký						široký
Hloubka těla	101	mělké						hluboké
Mléčný charakter	110	slabý						výrazný
Sklon zádě	103	zdvížená						sražená
Šířka zádě	111	úzká						široká
Pos.zad.kon.zboku	94	strmý						šavlovitý
Pos.zad.kon.zezadu	105	sevřený						otevřený
Úhel spěnky	100	plochý						strmý
Přední upnutí vem.	107	slabé						výrazné
Zadní výška vem.	118	nízko						vysoko
Zadní šířka vem.	110	úzká						široká
Závěsný vaz	120	slabý						výrazný
Hloubka vemene	115	hluboké						mělké
Rozmístění struků P	102	daleko						bližko
Rozmístění struků Z	109	daleko						bližko
Délka struků	97	krátké						dlouhé